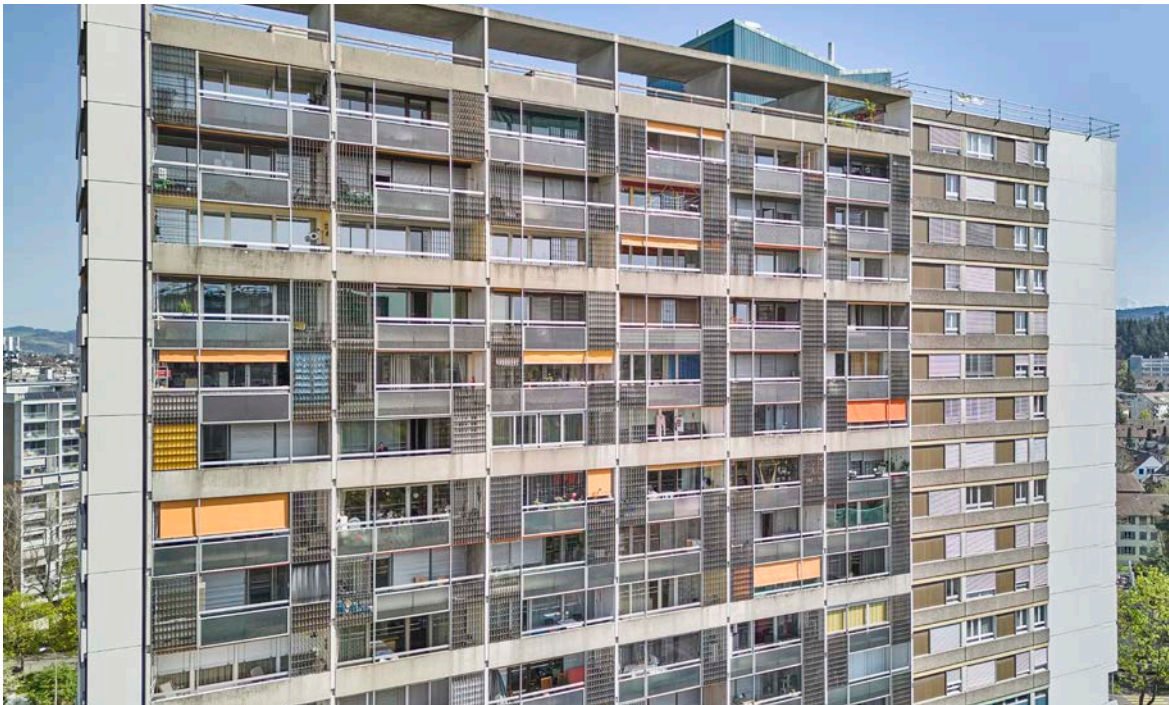


Communiqué de presse

NOUVEL OBJET AU CATALOGUE : UN DUPLEX À BERNE-BÜMPLIZ, REPRÉSENTATIF DES SYSTÈMES CONSTRUCTIFS DES ANNÉES 70.

Avec l'appartement du Hochhaus Fellergut construit en 1972, la fondation met en location son objet le plus récent. Vacances au cœur du Patrimoine propose ainsi à ses hôtes de pénétrer dans la culture du bâti sur une période de plus de 630 ans. L'appartement est resté en grande partie dans son état d'origine. Situé aux 14^e et 15^e étages, il offre une vue panoramique s'étendant jusqu'aux Alpes bernoises.

Zurich, 21 mai 2024



Le quartier de Berne-Bümpliz offre un aperçu unique du paysage architectural suisse de ces derniers siècles. Le village agricole, où les familles patriciennes bernoises avaient fait construire d'imposantes maisons de campagne aux XVII^e et XVIII^e siècles, s'est transformé durant l'industrialisation et les années d'après-guerre en un dense quartier de la capitale – terrain d'expérimentation des nouveaux modes de construction. Aujourd'hui, on y trouve des fermes, des châteaux, des manoirs et des résidences ouvrières, des lotissements de maisons mitoyennes ainsi que des constructions modulaires sous la forme de grands ensembles, qui témoignent des principales étapes de la construction d'habitats au XX^e siècle.

Pour faire face à la pénurie de logements résultant de la croissance de la population, les constructions modulaires ont été utilisées dès le milieu du siècle dernier. Cette méthode permet d'économiser du temps et de l'argent en utilisant des éléments produits en série, tels que sols, plafonds, parois et façades préfabriqués en béton, et assemblés sur place.

Les réserves de terrain de Bümpliz – commune rattachée à la ville depuis 1919 – et particulièrement les grands domaines des patriciens que sont le Tscharnergut, le Fellergut ou le Schwabgut ont accueilli de vastes lotissements répondant aux derniers idéaux et normes urbanistiques. Dès la fin des années 50, ce qui était alors le plus grand projet de construction de logements du pays s’est développé. Il en émanait une atmosphère de vie nouvelle, moderne et urbaine. Le confort de ces habitations témoigne de l’essor économique de cette période.

L’immeuble H10, qui abrite l’appartement de vacances, fait partie du lotissement Fellergut (1971-1975) et s’élève sur 20 étages. Il est l’œuvre de Hans et Gret Reinhard, un couple d’architectes qui a fortement marqué de son empreinte la construction à Berne durant l’après-guerre. Il suit le concept de la « rue intérieure » du Corbusier. Des liaisons horizontales intérieures entre plusieurs accès verticaux favorisent la communication et les interactions entre les occupants d’une structure compacte, et contribuent ainsi à une atmosphère animée.

Cette cité satellite multiculturelle, située dans un site idyllique de Berne ouest a toujours divisé. Ses habitants apprécient le quartier pour sa verdure, sa proximité avec la ville, son accessibilité et les soyers relativement bon marché, tandis que les observateurs n’y voient qu’un « désert de béton ».

Cependant, la perception des constructions modulaires et particulièrement des ensembles érigés dès 1970 évolue. Dans un contexte de pénurie de logement et de débat sur le développement durable, l’accent est à nouveau porté sur la concentration de l’habitat. Les tours reviennent en vogue parmi les urbanistes.

Le bâtiment H10 et l’appartement lui-même ont été peu modifiés depuis la construction. L’aménagement comporte quelques meubles originaux et s’inspire des années 70.

Le logement de vacances « Hochhaus Fellergut » peut accueillir quatre à six personnes. Les chambres situées à l’est bénéficient du soleil levant. À l’ouest, un séjour lumineux s’ouvre sur un grand balcon et offre une vue panoramique sur les Alpes et le Jura, par-delà les grands ensembles.

Informations sur le logement de vacances :

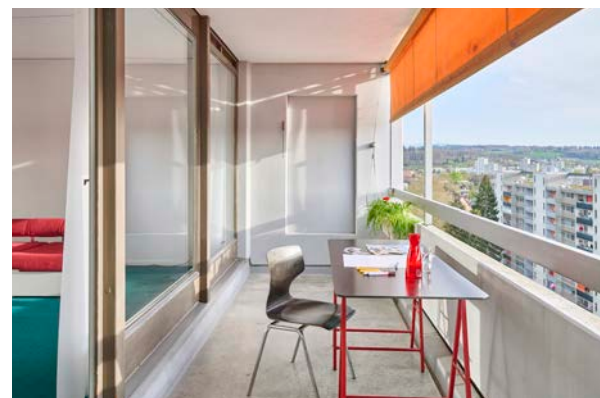
Personnes : 4-6 (plus un enfant jusqu’à 2 ans)

Chambres : 1 chambre double, 2 chambres simples

Saison : toute l’année

Animaux : non autorisés

[Vers le site internet de «Hochhaus Fellergut»](#)



Attention : les photos suivantes ne peuvent être utilisées qu'en lien avec la fondation et avec le crédit de leur auteur.

[Télécharger les images](#)

Pour toute question


Nancy Wolf, Marketing et communication
T +41 (0)44 252 28 72, nancy.wolf@fib.ch

Vers le communiqué de presse et les images

A propos de la fondation Vacances au cœur du Patrimoine

Créée en 2005 par Patrimoine suisse, la fondation Vacances au cœur du patrimoine est un projet qui associe tourisme et protection du patrimoine. Elle s'engage dans toute la Suisse pour la préservation de bâtiments historiques de valeur qui menacent ruine et leur donne une nouvelle vie en les proposant au public comme logements de vacances après une restauration douce. En offrant une expérience individuelle du patrimoine bâti, cette démarche favorise la transmission et la sensibilisation aux bâtiments historiques. Un séjour dans une maison historique permet en outre de tisser un lien avec l'histoire et les traditions locales et régionales – une préoccupation prioritaire pour le tourisme durable. Pour en apprendre davantage sur la fondation:

www.vacancesaucoeurdupatrimoine.ch

 Stiftung Ferien im Baudenkmal
Fondation Vacances au cœur du Patrimoine
Fondazione Vacanze in edifici storici
Fundaziun Vacanzas en edifizis istorics